

3.3. Comercialización: estudo e exploración do mercado.

Unha das preguntas que se debe facer un NE é a forma de comercialización do seu produto: ¿Como e onde vou vender a miña produción?

O modelo óptimo de produción implica coñecer ben o mercado para definir ben o produto, e así poder adaptalo plenamente ás demandas do cliente. Porén, a realidade non é tan lineal, especialmente nos comezos dunha actividade deste tipo, e hai que prever certos axustes na estratexia de comercialización nas primeiras etapas. Con todo, é importante ter identificadas as canles de comercialización do produto canto antes, mantendo a flexibilidade de adaptación.

Á hora de trasladar a nosa produción ao mercado, debemos contemplar as posibles vías de comercialización que temos e que podemos agrupar en canles curtas de comercialización e distribución por intermediarios. Como expoñeremos a continuación, no caso da avicultura artesanal no territorio da Reserva da Biosfera, as canles curtas preséntanse como as

máis interesantes de primeira opción, sobre todo para unha persoa produtora individual.

3.3.1. Canles curtas de comercialización (CCC).

Unha canle curta de comercialización pode definirse coma “unha cadea de subministro formada por un número limitado de axentes económicos, comprometidos coa cooperación, o desenvolvemento económico local e as relacións socioeconómicas entre produtores e consumidores nun ámbito de proximidade.” Basicamente, o que queremos é xerar unha canle que minimize os axentes da cadea dende a produción ata o consumidor final.

Semella á opción máis interesante para quen comeza na avicultura artesanal considerando o volume, calidade diferencial e características do territorio da RdB (relativamente poboada, con boas comunicacións, multiplicidade de lugares de venda e un segmento de consumidor que busca este tipo de produtos e con certo poder adquisitivo). A existencia da marca de calidade da RdB, a posibilidade da certificación en ecolóxico da produción e o carácter artesanal da mesma, son outros factores diferenciais relevantes.

A venda directa dos produtos primarios desde as explotacións á persoa consumidora final esta regulada en Galicia polo Decreto 125/2014, do 4 de setembro. Precisamos estar dados de alta no rexistro do SEVEDI para poder acceder a este tipo de canles.

A venda directa, sen necesidade de contar con un Rexistro Sanitario pode realizarse:

- *In situ* na explotación produtora.
- En mercados, directamente polas persoas titulares da explotación, parentes en primeiro grao que colaboran na actividade agraria ou empregados da granxa.
- En establecementos de venda ao por menor á persoa consumidora final, sempre que a transacción entre a persoa produtora e o

establecemento de venda se realice directamente, sen intermediarios.

Cando realicemos vendas directas non será necesario estar inscritos no Rexistro Xeral Sanitario de Empresas Alimentarias e Alimentarias nin no Rexistro Sanitario de Empresas Alimentarias e Alimentarias de Galicia nin no Rexistro Sanitario de Empresas e Establecementos Alimentarios de Galicia (REGASA).

As canles curtas requiren duns recursos e habilidades específicos:

- Asegurar unha presentación axeitada do produto.
- Contar cos elementos loxísticos necesarios, como o transporte
- Certas habilidades sociais para interactuar coas persoas clientes. Esa interacción e a xestión da mesma é un elemento de gran relevancia nesta modalidade de comercialización e condiciona en boa medida o éxito da mesma, en igual ou maior medida que os propios ovos ou carne comercializados.

3.3.1.1. Venda directa a través de feiras e mercados.

Moi destacables tamén como punto de venda directa son as feiras e mercados quincenais ou semanais que se reparten pola maioría de concellos. Hai multitude de festas, exaltación e degustación gastronómicas, repartidas ao longo de todo o ano, que, ademais de eventos festivos, teñen por obxecto a promoción dos produtos da terra.

Ademais dos mercados propiamente presentes no noso territorio destacan os mercados da cidade da A Coruña como un punto destacado de venda. Para acceder a estes mercados existe un modelo de solicitude dirixido ao Concello de A Coruña. (<https://www.coruna.gal/mercados/es/documentacion>)

CONCELLO	NOME	DATAS
Aranga	Feira da Castellana	Día 3 de cada mes
Bergondo	Mercado da horta	Todos os luns e venres
Betanzos	Feira quincenal de Betanzos	1 e 16 de cada mes, en novembro 1 e 30, decembro o día 16
	Mercado	Martes, xoves e sábados
Carral	Feira	4, 13 y último domingo de cada mes.
Cambre	Mercadillo de Cambre	Día 2 e terceiro domingo do mes
Curtis	Feira de Teixeira Día 5 e 18 de cada mes	Feira de Teixeira Día 5 e 18 de cada mes
	Feira de Curtis Día 9 e 23 de cada mes	Feira de Curtis Día 9 e 23 de cada mes
Sada	Feirón de Sada Sábados	Feirón de Sada Sábados
Irixoa	Feira da viña - mercado	Día 24 de cada mes

MERCADOS DA CIDADE DA CORUÑA			
Mercado Municipal de As Conchiñas	Luns a sabado de 08:15 a 15:00 h	Plaza de las Conchiñas s/n 15010 A Coruña	981269132
Galería de alimentación de adormideras – mercado municipal	08.00 h a 15.00 h	Calle Santa María 1. 15002 A Coruña	881918976
Mercado municipal de Elviña	08:00 a 16:30 h	Avda Salvador de Mariadiaga 9. 15008 A Coruña	881888069
Mercado municipal de Eusebio da Guarda	8.00 a 15.30 h	Plaza de Lugo s/n 15004 A Coruña	981184200
Mercado municipal de Monte Alto	Luns a sabado de 08:00 a 15:00 h	Plaza Indalecio Prieto s/n 15002 A Coruña	981184200
Mercado municipal de Palavea	8.00 a 15.00 h	Palavea Vieja, 59, Bajo. 150009. A Coruña	981184200
Mercado municipal Ramnon de Cabanillas	Luns a sabado de 08:45h a 14:00 h	Calle Ramón Cabanillas s/n. 15007 A Coruña	981184200
Mercado Municipal de San Agustín	8.00 a 15.30 h	Praza San Agustín 1. 15001 A Coruña	981184200

3.3.2. Mediante distribución ou intermediarios.

As fórmulas que atopamos aquí son moi distintas ao modelo anterior no que na maioría dos casos, traballaríamos vía **SEVEDI** e a pequena - mediana escala, para esta canle, traballaremos dende o REAGA directamente, e en moitos casos, non deberemos resolver problemas lóxicos. Cando traballamos como provedores de este tipo de canles, compre ter en conta que na maioría dos casos, debemos escalar a produción e estandarizar o produto. E ademais e necesario contar cun rexistro sanitario

3.3.3. Provedores dunha empresa distribuidora ou gran superficie.

Debemos de ter en conta a capacidade para proporcionar o volume suficiente e, nese senso, a avicultura artesanal ten limitacións salvo que unha serie de produtores se organicen e comercialicen en conxunto (ou a través dun terceiro intermediario). Por exemplo, no caso de ser entrar a formar parte de unha cadea de supermercados, non deberemos proporcionar produto para un dos seus establecementos, se non para parte ou a totalidade da cadea.

A maiores deberemos proporcionar un produto estandarizado en gramaxe e libre de defecto. Este tipo de adecuación do produto supón asumir unhas perdas que dependo da especie poden chegar ate o 15% ou o 20%. Polo que haberá que ter en conta esta perda no calculo. De igual xeito teremos menos marxe á hora de negociar o prezo final da venda.

Se optamos por este modelo, é recomendable prever unha segunda vía de comercialización para descartes.

Polo tanto, non é a canle recomendable, cando menos en primeira instancia, para unha persoa avicultura artesanal.

3.3.4. Provedores dunha empresa transformadora.

Os condicionantes son semellantes aos do caso anterior, aínda que para determinadas empresas, deberemos adaptar aínda máis no noso produto no caso de que a empresa transformadora teña implementado algún selo de calidade o certificación do produto transformado.

3.4. A localización do proxecto. Analizar o contexto do territorio e os servizos dispoñibles.

A dispoñibilidade de superficie para comezar o proxecto produtivo é un dos primeiros condicionantes cos que se ten que enfrontar a persoa NE. A avicultura artesanal non demanda moita superficie, pero presenta limitacións no tocante á ubicación da produción, tal e como xa se ten mencionado.

LOCALIZACIÓN E DISTANCIAS:

- 500 m. de distancia a explotacións avícolas industriais de calquera orientación zootécnica xa rexistradas e a outras instalacións que podan supoñer un risco sanitario como matadoiros de aves, fábricas de produtos para alimentación animal, vertedoiros ou plantas de tratamento de subprodutos de orixe animal non destinados a consumo humano ou similares. Existen excepcións a estas distancias.
- 250 m. entre explotacións avícolas artesanais existentes.

Os posibles escenarios naqueles casos en que as persoas NE teñan que buscar terra para desenvolver o seu proxecto produtivo, descríbense de maneira exhaustiva na [Guía de apoio no acceso á terra dos novos entrantes no sector agrario](#) elaborada polo Grupo Operativo Terractiva e que completa a información desta guía.

En función da localización concreta da actividade e da clasificación urbanística do solo segundo o planeamento urbanístico aplicable e a normativa urbanística vixente, resultarán diferentes esixencias, de aí que esa información deba ser facilitada polo concello respectivo, con carácter previo á realización de ningún outro trámite, aos efectos de determinar a viabilidade urbanística da actuación. Así, nese momento é necesario recadar información na área de urbanismo do concello e verificar:

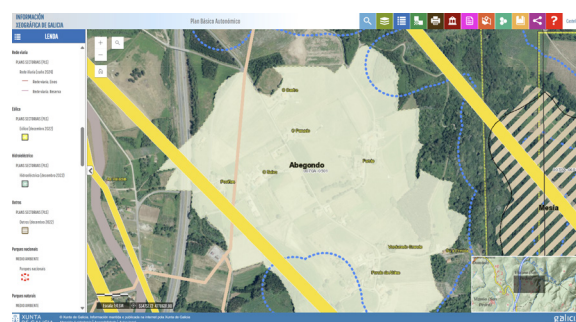
- Se o uso que se lle quere dar a parcela é admisible, así como se o tamaño é suficiente para situar o galiñeiro. Verificar o PXOM do Concello se existe ou as normas subsidiarias en caso contrario. Nese senso, tal como se recolle no artigo 87.2 da Lei 2/2016, do 10 de febreiro, do solo de Galicia: “Toda persoa ten dereito a que o concello correspondente informe por escrito sobre o réxime e condicións urbanísticas aplicables a un terreo concreto ou ao sector, polígono ou ámbito de planeamento no que se atope incluído. Esta información deberá facilitarse nun prazo que non poderá exceder de 2 meses dende a presentación da solicitude no rexistro municipal”.
- Se o Concello require proxecto asinado por un técnico ou é suficiente unha memoria valorada e un plano para obter a licenza municipal de actividade.
- Analizar se existen solucións técnicas que poidan facilitar os trámites como poden ser os galiñeiros móbiles en lugar de fixos.
- Que se cumpran as distancias esixidas pola lexislación aplicable.
- Analizar as afeccións sectoriais específicas, que inflúen tanto nas actividades admitidas como na materialización concreta das actuacións físicas necesarias, tales como novas

construcións ou reforma das existentes, por exemplo en materia de:

- Distancia a vías
- Existencia de elementos patrimoniais cerca.
- Distancia de cursos de augas (afeccións da Lei de Augas)
- Distancia de plantacións
- Outras estruturas como aeroportos (servidumes aeronáuticas)
 - i. Servizos (enerxía, auga, vivenda, servizos sociais)
 - ii. Acceso a insumos/servizos
 - iii. Infraestruturas
 - iv. Comunicacións

A información sobre as afeccións sectoriais que resultan aplicables a unha parcela pode consultarse por calquera interesado no portal do [Plan básico autonómico de Galicia](#). Dito portal consiste nun visor xeográfico no que poden visualizarse diferentes capas das diversas afeccións sectoriais.

Figura 7. Vista dalgunha das afeccións do territorio



Fonte: Plan básico autonómico de Galicia.

En todo caso é moi recomendable facer a consulta cos responsables técnicos do municipio no que se estea considerando iniciar a actividade.

4.5. A comercialización dos produtos.

Á hora de comercializar o produto hai que ter en conta os tipos de vendas que se poden contemplar ([Ver apartado 3.3](#)). Dentro da avicultura artesanal hai dúas liñas:

- A comercialización de ovos.
- A comercialización de carne.

4.5.1. Comercialización de ovos.

O proceso de produción do ovo iniciase na granxa e a súa venda directa está regulada Decreto 125/2014, de 4 de setembro, polo que se regula en Galicia a venda directa dos produtos primarios desde as explotacións á persoa consumidora final. No caso dos ovos, non estará permitida a venda directa na modalidade de venda a establecementos de venda polo miúdo.

Unha explotación de avicultura artesanal ten dúas posibilidades de comercialización:

- **Venta directa na propia explotación ou en feiras e mercado:** No caso de contar con menos de 50 galiñas poñedoras está exento do etiquetado dos ovos e do seu envasado.
- **Venta indirecta a través de tenda ou a hostalería:** É necesario que a explotación conte cun Rexistro Sanitario e os ovos estean correctamente etiquetados e embalados. Se a explotación non conta co rexistro pode envalos a un centro de embalaxe onde lle farán as comprobacións necesarias, e cuñaran os ovos e a caixa co rexistro sanitario nese mesmo centro. Se os ovos se van vender en ecolóxico é necesario que o punto de envasado estea certificado en ecolóxico.

4.5.2. *Comercialización de carne e sacrificio en explotacións*

Para comercializar os polos é necesario sacrificar os animais. Os animais poden ser sacrificados na súa propia explotación ou en matadoiros que presenten liña avícola. [O artigo 19 do Real decreto 1086/2020](#), establece as condicións e a normativa para o sacrificio de individuos na propia explotación e a súa comercialización directa. No caso de estar en agricultura ecolóxica é necesario que os matadoiros teñan que estar certificados en ecolóxico.

1) A subministración directa pódese realizar:

- *Directamente do produtor ao consumidor final na propia explotación ou en mercados ocasionais ou periódicos, permitíndose a entrega a domicilio, pero non o envío destes produtos por correo.*
- *Directamente polo produtor, e sen intermediarios, a establecementos de comercio ó por menor permanentes que subministran directamente ó consumidor final.*

2) *A distancia entre a explotación e os mercados ou establecementos non poderá superar os 100 quilómetros. Non obstante, nas rexións con limitacións xeográficas especiais ou no caso de rexións insulares, a autoridade competente da comunidade autónoma poderá autorizar a comercialización nun radio maior dentro do territorio da comunidade autónoma.*

3) *Sen prexuízo do disposto na normativa xeral sobre información alimentaria facilitada ao consumidor de produtos alimenticios, o produtor deberá achegar ao comprador un documento que inclúa: a. O número de inscrición da explotación no Rexistro Xeral Sanitario de Empresas Alimentarias (RGSEAA) onde conste a autorización de sacrificio na explotación, b. a descrición da mercadoría, e c. o peso neto do produto e a data do sacrificio.*

4) *Con carácter excepcional, poderá autorizarse a venda directa do produtor ao consumidor final en feiras ou eventos de similares características fóra do ámbito descrito nos puntos 1) e 2) anteriores. O produtor deberá levar dita autorización para mostrala a petición dos servizos oficiais de control do lugar de venda.*

5) *No caso de produtos certificados como produción ecolóxica, cumprírase o requisito de certificación establecido para a comercialización de produtos ecolóxicos. (Regulamento (CE) 834/2007 do Consello, do 28 de xuño, de produción e etiquetado ecolóxicos produtos.*

En canto ao sacrificio na explotación, poderán solicitar autorización:

- 1) Explotacións de paspallás e/ou perdices.
- 2) Explotacións de aves da especie *Gallus gallus* que utilicen algún dos seguintes sistemas de reprodución, recoñecidos na normativa europea e nacional:
 - a. Sistema de cría ecolóxica.
 - b. Explotacións avícolas de carne que estean producindo baixo algunha das seguintes formas de reprodución:
 - i. Campeiro tradicional.
 - ii. Campeiro criado en total liberdade.

Hai límites de sacrificio que son:

- 1) Os produtores que se acollan a esta excepción só poderán sacrificar animais criados na súa propia explotación.
- 2) A permanencia mínima dos animais na explotación antes do sacrificio será como mínimo:
 - a. Aves da especie *Gallus gallus*: A metade do período mínimo de reprodución en sistemas de cría que poden acollerse a esta excepción.
 - b. Codorniz: vinte días.
 - c. Perdices: cincuenta días
 - d. Lagomorfos: trinta e cinco días.

Establécense os seguintes límites para o número de animais sacrificados:

- a. Para as explotacións avícolas da especie *Gallus gallus*, o límite de sacrificio será de 500

- aves á semana, cun máximo de 25.000 aves ao ano.
- b. Para as explotacións de perdices e paspallás, o límite de sacrificio semanal e anual será o dobre dos límites establecidos na letra a).
- c. Para as explotacións de lagomorfos, o límite de sacrificio será de 300 lagomorfos por semana, cun máximo de 15.600 lagomorfos ao ano.
- d. No caso de produción estacional, o operador poderá solicitar autorización por escrito da autoridade competente da comunidade autónoma para superar as cifras semanais anteriores, aínda que non o límite anual.
- e. No caso de animais certificados como de produción ecolóxica, hai que considerar os períodos de conversión e límites de sacrificio establecidos na normativa específica sobre produción e etiquetaxe de produtos ecolóxicos.

4.6. Marcas de calidade.

4.6.1. Reservas da Biosfera

A Reserva da Biosfera “Mariñas Coruñesas e Terras do Mandeo” conta cunha marca de calidade propia. O emprego da marca **Reserva de Biosfera Mariñas Coruñesas e Terras do Mandeo** agroma co obxecto da promoción e defensa da calidade, garantía e orixe dos produtos da área da Reserva, obtidos a partir dun saber facer responsable e respectuoso co medio ambiente.

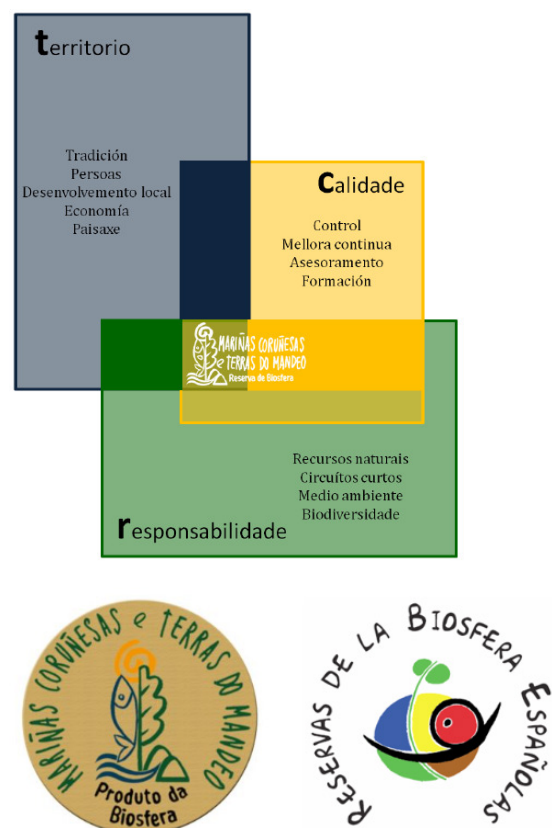
A Reserva de Biosfera como figura de recoñecido prestixio avalada pola UNESCO deberá servir como vínculo do conxunto dos valores dos produtos amparados e, ao mesmo tempo, como reclamo cara o consumidor. O fin último da marca é do da **diferenciación** dos seus produtos e/ou servizos.

A marca, a través do equipo técnico da Reserva, ofrecerá un servizo de asesoramento continuo a todos os seus asociados, tanto en aspectos xenéricos como de cara a atender necesidades particulares ou específicas.

Este asesoramento complementarase con actividades formativas puntuais (cursos, xornadas, seminarios) nas que se abordarán aqueles aspectos máis relevantes e demandados polos asociados e nos que se contará con expertos de contrastada valía e solvencia.

Tamén está a marca “**Reservas da Biosfera Españolas**” desenvolvida pola Organización Autónoma de Parques Nacionais. A Marca de Calidade das Reservas da Biosfera Españolas concíbese coa idea de destacar e diferenciar aqueles produtos artesanais e naturais dos territorios recoñecidos como Reservas da Biosfera, así como os produtos elaborados e servizos dos concellos que pertencen ás Reservas e que contribúen a cumprindo as súas funcións básicas de conservación, desenvolvemento e apoio loxístico, sempre de acordo co plan de ordenación da Reserva correspondente, respectando así as singularidades de cada un deles.

Figura 8. Vista dalgunha das afeccións do territorio



Fonte.: <https://www.marinabetanzos.gal/>

4.6.2. Razas autóctonas

A selo de “100% raza autóctona” é unha marca estatal que ampara as producións e elaboracións de animais de pura raza autóctona. O logotipo “raza autóctona” Galiña de Mos concedese para a carne, os ovos, produtos elaborados, produtos transformados e comidas preparadas con produtos procedentes de esta raza

Figura 8. Selo raza autóctona galiña de Mos



Fonte. http://www.avimos.org/que_es.html

4.6.3. Producción ecolóxica

A produción ecolóxica, biolóxica ou orgánica, é un sistema de xestión e produción agroalimentaria que combina as mellores prácticas ambientais xunto cun elevado nivel de biodiversidade e de preservación dos recursos naturais, está regulada e debe ser certificada por un consello regulador, no caso de Galicia o CRAEGA. O selo de garantía CRAEGA é a etiqueta que demostra que o alimento foi producido de maneira respectable co medio ambiente sen a intervención de elementos, compoñentes ou procesos químicos.

4.6.4. Marcas de calidade alimentaria ou marcas de garantía

No caso de Galicia cóntase coa marca de garantía Galicia Calidade, creada pola Xunta de Galicia, e que conta con normativa propia para a xestión da marca.

Figura 9. Selo do CRAEGA



Fonte: <https://www.craega.es/es/o-selo/>

→ QUEN PODE ACCEDER?

Poderán optar ao selo Galicia Calidade os produtos das empresas:

- Establecidas no territorio da Comunidade Autónoma de Galicia
- Que conten con centro de produción en Galicia
- Que transformen os produtos en Galicia

As empresas deben **respectar os pregos de condicións** aprobados por Galicia Calidade para cada sector e **someterse a auditorías** periódicas.

Para os produtores que seguen modelos de produción agroecolóxicos existen outras certificacións que poden resultar de interese, como a certificación DEMETER específica para agricultura biodinámica. En España, a oficina de certificación está xestionada pola **Asociación para la Agricultura Biodinámica en España.**